



MEMORIAS 2020 ASPAYM JAÉN

ASOCIACIÓN DE PERSONAS CON LESIÓN MEDULAR Y OTRAS
DISCAPACIDADES FÍSICAS DE JAÉN

ASOCIACIÓN DE PERSONAS CON LESIÓN MEDULAR Y OTRAS DISCAPACIDADES FÍSICAS

ASPAYM JAÉN

C/MARTÍNEZ MOLINA, 16, 23004 JAÉN





¿Quiénes somos?

ASPAYM Jaén (Asociación de Personas con Lesión Medular y Otras Discapacidades Físicas) nace en 2016 con el propósito de favorecer la mejora de la calidad de vida de las personas con diversidad funcional motora, y en especial de las personas con lesión medula, así como de sus familiares y allegados. Con este compromiso y con el convencimiento de que se puede construir una sociedad más justa, participativa e igualitaria, ASPAYM Jaén aúna esfuerzos e ilusión para trabajar en el fomento de la inclusión social, la vida independiente, la integración laboral, la accesibilidad universal, la atención sociosanitaria de calidad y la defensa de los derechos de las personas con movilidad reducida. ASPAYM Jaén se declara una entidad sin ánimo de lucro, de bases democráticas y con personalidad jurídica propia e independiente de sus asociados.

Principales principios de actuación

- **Promover y fomentar la salud y el bienestar general**
A través de la atención especializada, la prevención, la rehabilitación y el apoyo psicológico.
- **Fomentar entre nuestros asociados la participación**
En las actividades de nuestra asociación y en las actividades sociales y comunitarias en general.
- **Facilitarles vivir de forma autónoma**
A través de la información, formación y el asesoramiento de las ayudas técnicas necesarias para ello.
- **Defender los derechos e intereses de nuestros asociados en todos los ámbitos.**

ASPAYM Jaén forma parte de la Federación Nacional ASPAYM (Asociación de Lesionados Medulares y Grandes Discapacitados Físicos) que nace en el año 1979 en torno al Hospital Nacional de Paraplégicos de Toledo. Durante estos 40 años, ASPAYM se ha ido implantando en todo el territorio nacional, estando en este momento presente en trece comunidades autónomas a través de dieciocho asociaciones y dos fundaciones. Constituyéndose como el principal exponente asociativo de personas con afectaciones medulares en España, cuenta con más de 12.000 asociados y representa a más de 30.000 personas. También es miembro de PREDIF, la Plataforma Representativa Estatal de Personas con Discapacidad Física.

Durante el año 2020, **ASPAYM Jaén cuenta con 80 socios (40 Hombres y 40 mujeres).**

NUESTRO PRINCIPAL OBJETIVO LA INCLUSIÓN SOCIAL

Nuestro objetivo primordial es la plena integración y normalización del colectivo de **lesionados medulares y demás personas con discapacidad física en todos los ámbitos sociales** (educación, empleo, sanidad, ocio, deporte...), así como la mejora de la calidad de sus vidas.

Como asociación, nuestras actividades se orientan prioritariamente hacia la amplia problemática de la asistencia a personas con lesión medular y a la eliminación de barreras tanto físicas como sociales. Para ello utilizamos todos los medios que están disponibles a nuestro alcance, ya provengan de entidades públicas, privadas o de personas sin ninguna afectación, pero con conciencia social y afines a nuestra causa.

"Promover y fomentar toda clase de acciones y actividades destinadas a mejorar la calidad de vida de las personas con lesión medular y otras discapacidades físicas".

Para el cumplimiento de nuestra misión, realizamos los servicios, programas y actividades focalizados en las acciones de:

- ✓ **Información y asesoramiento.**
- ✓ **Inserción y orientación laboral.**
- ✓ **Formación y Empleo.**
- ✓ **Actividades de ocio y tiempo libre.**
- ✓ **Servicios médicos, de rehabilitación, promoción y prevención de la salud.**
- ✓ **Fomento de autonomía personal para las personas dependientes.**
- ✓ **Promoción de la igualdad entre los colectivos desfavorecidos.**
- ✓ **Formación y sensibilización, en materia de seguridad vial para la prevención de accidentes de tráfico.**
- ✓ **Atención y asesoramiento a las víctimas de accidentes de tráfico y sus familias.**
- ✓ **Fomento de acciones para la igualdad de oportunidades.**
- ✓ **Promoción de iniciativas que velen por la juventud.**
- ✓ **Impulso de acciones para residentes en el medio rural.**
- ✓ **Fomento de la innovación e investigación científica aplicada a la mejora de la calidad de vida de las personas con lesión medular.**
- ✓ **Desarrollo de acciones formativas e informativas en I+D+I.**
- ✓ **Todos los servicios, programas y actividades se orientan hacia la promoción de la autonomía de las personas con discapacidad, contando siempre con su participación y evitando la creación o el mantenimiento de situaciones de dependencia**

CONVENIOS DE COLABORACIÓN

- Convenio de Colaboración en materia de prácticas profesionales pertenecientes al programa de experiencias profesionales para el empleo, entre la entidad colaboradora IMEFE, la empresa ASPAYM JAÉN y el SERVICIO ANDALUZ DE EMPLEO.
- Convenio con el Complejo Hospitalario Ciudad de Jaén”.
- Convenio con la concejalía de Mantenimiento Urbano del Excmo. Ayuntamiento de Jaén en materia de Accesibilidad Universal.
- MLópez Abogados.
Convenio de colaboración con el despacho de abogados MLópez Abogados para atender consultas jurídicas de la entidad y nuestros usuarios/as. Además de descuentos en la tarificación de los servicios.
- Ortopedia García Ferriz.
Colaboración con la ortopedia García Ferriz donde nos ayudan con asesoramiento a usuarios/as.





¿QUÉ OFRECEMOS?

Servicios y programas que desde ASPAYM Jaén ofrecemos a nuestras personas socias.

A pesar de nuestra corta vida y que la situación económica por la que atraviesa el país no ha sido la más idónea para nuestro crecimiento, en ASPAYM Jaén, con mucho esfuerzo, hemos conseguido grandes logros en materia de prestaciones y actividades realizadas para nuestro colectivo y el de las personas con diversidad funcional. Gracias a las ayudas y colaboraciones recibidas por identidades tanto públicas como privadas hemos podido poner en marcha numerosos programas y proyectos imprescindibles para algunas personas, este es el aspecto que nos motiva y nos hace continuar. Algunos de los programas son impulsados desde Federación para la ejecución y prestación de los mismos por todas sus asociaciones a nivel nacional. Actualmente, a través de nuestra técnico y coordinadora de programas, prestamos atención directa a nuestros usuarios y ofrecemos los siguientes programas y servicios detallados a continuación.



Información, Orientación y Asesoramiento Social

Desde ASPAYM Jaén ofrecemos un servicio de información y asesoramiento para personas socias, para entidades públicas o privadas y para la sociedad en general que lo necesite. A través de este servicio aclaramos dudas y acompañamos en los procesos relacionados con la lesión medular y la gran discapacidad física. Dichas demandas se resuelven por los siguientes medios: teléfono, correo electrónico, encuentros en nuestra sede, visitas hospitalarias y domiciliarias.

A lo largo de 2020 se cuantifican más de 100 intervenciones, que han beneficiado a las personas que componen ASPAYM.

Asesoramiento jurídico a través de la Federación Nacional ASPAYM

Este servicio se ofrece a todos los asociados y nuevos lesionados medulares que lo demandan manifiestamente. Las derivaciones se realizan normalmente vía telefónica previo estudio valorativo y, según las demandas, hacia los Servicios Jurídicos que posee la Federación.

Programa de Atención Personal y Vida Autónoma

El programa Atención Personal y Vida Autónoma, subvencionado a través de la Convocatoria Anual con cargo a la asignación tributaria (IRPF) del Ministerio de Sanidad, Política Social e Igualdad. El objetivo principal de este programa es promover la plena integración social y laboral de las personas con gran discapacidad física, a través de la atención y promoción personal. Consiste en la prestación de un servicio integral a personas gravemente discapacitadas con un elevado nivel de dependencia, mediante el cual se pretende mejorar su calidad de vida, fomentar la autonomía personal y evitar su institucionalización, teniendo como base fundamental en el desarrollo del mismo la participación del usuario en la realización de tareas y su implicación directa en los objetivos. El programa de Atención Personal y Vida Autónoma consiste en un servicio que abarca tres facetas:

- Atención Personal: apoyando al usuario en sus necesidades de vestido e higiene personal.
- Arreglo del Hogar: atendiendo aquellas tareas domésticas que no pueda o le sean muy difícil realizar a la persona afectada.

Estas dos facetas son asumidas directamente por los asistentes personales o cuidadores. Autonomía Personal, dónde se trabajan aquellas potencialidades del individuo que le propicien alcanzar una mayor autonomía personal y social. Llevamos dando este servicio desde los comienzos de la asociación, y en este año se han beneficiado de él 5 personas, 2 hombres y 3 mujeres. Este programa tiene una contraprestación económica de quienes lo reciben, asignada en función de unos baremos que contempla la unidad familiar, el nivel de dependencia y la renta económica. En cuanto a las distintas modalidades de atención, aunque muy igualadas entre sí, la Atención Personal es la más prestada.

Servicio de rehabilitación y prevención de la dependencia para personas con discapacidad

La fisioterapia ocupa un lugar de importancia para las personas con discapacidad. Por medio de este servicio se promueve y se aumenta la calidad de vida a nivel funcional de las personas socias. Subvencionado a través de la Convocatoria Anual con cargo a la asignación tributaria (IRPF) del Ministerio de Sanidad, Política Social e Igualdad.

Programa de Atención Integral al Nuevo Lesionado Medular

El programa de Atención Integral al Nuevo lesionado Medular, Subvencionado por la Consejería de Salud y Familias tiene como objetivo principal, intervenir de forma integral en las necesidades del nuevo lesionado medular y sus familias, trabajando desde el propio centro hospitalario a través del apoyo del equipo profesional y voluntarios lesionados medulares veteranos de la asociación. Con este programa en Aspaym Jaén pretendemos informar, orientar y asesorar a todas aquellas personas que han sufrido una lesión medular reciente, de manera que se pueda garantizar la cantidad de información que reciben, facilitando la integración social del nuevo lesionado y su adaptación al medio.

Programa para la Promoción de la Participación de las Personas Con Lesión Medular y Otras Discapacidades Físicas

Nuestro programa consiste en la prestación de un servicio integral a personas gravemente afectadas por su discapacidad, con un elevado nivel de dependencia, mediante el cual se pretende mejorar su calidad de vida, fomentar su autonomía personal y evitar su institucionalización, teniendo como base fundamental en el desarrollo del mismo la participación de la persona usuaria en la realización de las tareas y su implicación directa en los objetivos. El programa se desarrolla a través de la intervención directa con la persona usuaria, buscando siempre mantener la integración en el medio y el incremento en los niveles de autonomía. Subvencionado por la Consejería de Igualdad Políticas Sociales y Conciliación.

Capacitando a Quien nos Capacita "NOS AYUDAMOS".



"CAPACITANDO A QUIEN NOS CAPACITA" ¿NOS AYUDAMOS?

Taller de Asistencia Personal dirigido a personal sanitario o del sector, con y sin discapacidad.
Duración: 50 horas
Más información e inscripción: 689273207/674440598

Subvencionado por:



SEDE ASPAYM JAÉN C/ MARTINEZ MOLINA,16

CAPACITANDO A QUIEN NOS CAPACITA." ¿NOS AYUDAMOS?

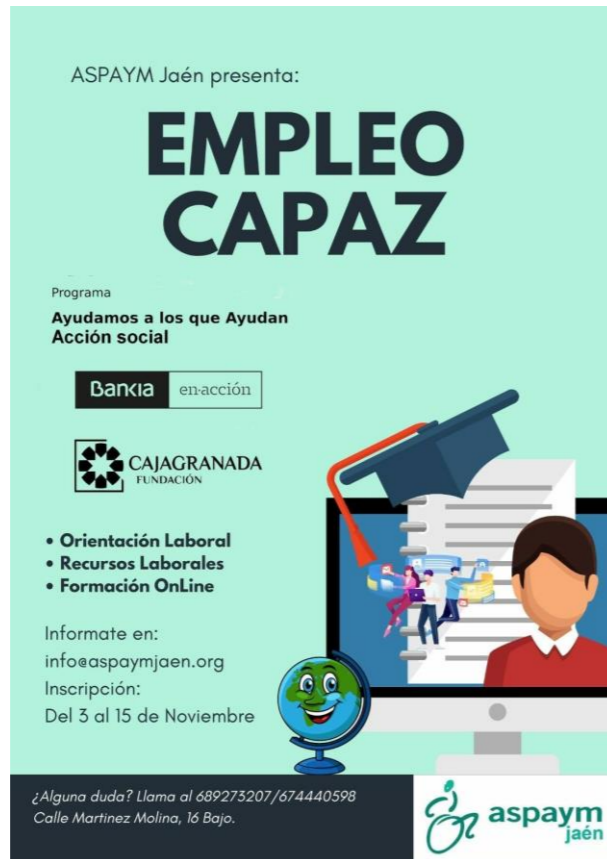
Es una intervención enfocada a la creación de espacios donde personas con discapacidad y asistentes personales, se formen de forma conjunta a través de diferentes talleres, configurando espacios de encuentros donde compartir y entender la importancia de conceptos como **"la autodeterminación"**, y **"vida independiente"**. La autodeterminación es uno de los principios de la filosofía de vida independiente, que reclama el derecho de las personas con discapacidad a dirigir y tomar decisiones sobre su propia vida, como cualquier otra persona sin discapacidad. Este poder de decisión debe alcanzar todos los ámbitos: formación, trabajo, relaciones sociales, vivienda, ocio o sexualidad.

Otro concepto relevante es la filosofía de **"vida independiente"**, Vida independiente significa que demandamos las mismas posibilidades de elección y de control sobre nuestra vida diaria, que se dan por supuesto en las personas sin discapacidad.

El movimiento de Vida Independiente asume que las personas con discapacidad son ciudadanos/as y titulares de derechos.

La filosofía de Vida Independiente no es solo un concepto, sino que es parte de un movimiento social de reivindicación y propuesta para alcanzar el reconocimiento de los derechos y la mejora de las condiciones de vida de las personas con discapacidad. En cualquier modelo de gestión de Vida Independiente, la asistencia personal tiene un papel fundamental como medio que facilita que las personas con discapacidad puedan elegir y hacer realidad su proyecto de vida, siempre respetando la individualidad de cada persona. Este proyecto está subvencionado por fundación ONCE.

Programa Empleo Capaz (Subvencionado por Caja Granada Fundación y Bankia).



Con este proyecto pretendemos que se logre la inserción laboral de personas con discapacidad a través del desarrollo de itinerarios personalizados de inserción y una acción formativa basada en la organización y gestión de productos y servicios turísticos.

Proyecto de orientación, formación e inserción laboral Federación ASPAYM Andalucía.

El objetivo principal es facilitar a las personas con discapacidad, especialmente con lesión medular y gran discapacidad, la inclusión como ciudadanos de pleno derecho en la sociedad mediante la inserción laboral, aumentando su visualización y la sensibilización existente sobre su problemática.

Servicio de Apoyo Psicológico.

Afrontar y convivir con la lesión medular puede convertirse en una ardua tarea tanto para los afectados como para los familiares, cuidadores y allegados. Por eso, es fundamental que cuenten con un punto de apoyo psicológico donde puedan recurrir para descargar sus dudas, miedos y frustraciones. Este servicio se enmarca dentro del programa ANLM subvencionado por la consejería de salud y familias.

Servicio de Voluntariado.

Desde ASPAYM Jaén pretendemos facilitar la realización de diferentes actividades por parte de nuestros socios/as logrando también una participación en la sociedad, además pretendemos mejorar la calidad de vida

Servicio de Ocio y Tiempo Libre.

En ASPAYM Jaén mantenemos una agenda de ocio y tiempo libre, ofertando viajes vacacionales principalmente gracias a PREDIF (Plataforma Representativa Estatal de Personas con Discapacidad Física) cuyo objetivo es contribuir a la normalización del turismo para las personas con discapacidad. También realizamos excursiones y puntos de encuentro que fomentan las relaciones sociales y la participación activa de nuestros usuarios en la asociación.

